

間違い探し

正解者の中から、先着10名様に景品を差し上げます。

- ★2枚の写真にある違う部分を見つけてください。全部で10カ所あります。
- ★正解がわかった方は、本用紙の違っている部分に○をつけ、歯ブラシ売店にお持ちください。景品と交換させていただきます。
- ★景品交換の際にお名前をご記入いただきます。
- ★おひとりさま1回限りです。



インプラント治療説明会のご案内

(2023年2月~3月)

インプラント治療について説明会を実施しております。

- 集合場所 1階ロビー (テレビ前) 会場は別の場所になります。
- 参加費 無料
- 場所 MDホール

	開催日	曜日	開始時間
2023	2月14日	火	午前10時
	2月28日	火	午前10時
	3月14日	火	午前10時
	3月28日	火	午前10時

※参加される方はマスクの着用をお願いします。また日程は中止となる場合がありますので、ホームページでご確認ください。

発行責任者：病院長 河相 安彦

編集責任者：岡部 達

発行元：日本大学松戸歯学部付属病院
〒271-8587 千葉県松戸市栄町西2-870-1
TEL：047-360-7111
ホームページアドレス
<http://www.mascat.nihon-u.ac.jp/hospital>

● 編集後記 ●

新校舎建設工事が着々と進んでおります。工事の現場を見るたび、土台作りの大変さを感じる日々です。本誌の記事に関するご意見・ご要望・アイデアなど、何でもかまいませんので、お気軽に総合受付Ⅰの受付職員までお申し付けください。



● 編集委員 ●

北川 剛至, 内田 貴之, 伊東浩太郎, 小峯 千明,
末光 正昌, 濱野 美緒, 岩田 好弘, 鈴木亜沙子,
安蒜 圭子, 山崎 花穂, 小松崎康文, 大和田恭成,
國馬 誠一, 渡部 敦, 三浦 信子

初診受付時間

【平日】 午前9:00~午前11:00
【土曜日】 午前9:00~午前10:00

土曜日の受付は

- ①紹介状 (診療情報提供書) をお持ちの方と
- ②小児歯科, 矯正歯科, 医科受診の方のみとなります。来院の際はご注意ください。

再診受付時間

【平日】 午前9:00~午後 3:30
【土曜日】 午前9:00~正午12:00

※顎関節・咬合科, 口・顔・頭の痛み外来 (歯科) の初診・再診受付時間はホームページをご参照ください。
※入院患者さんへの面会は当面の間, ご遠慮頂いております。



ご自由にお持ちください

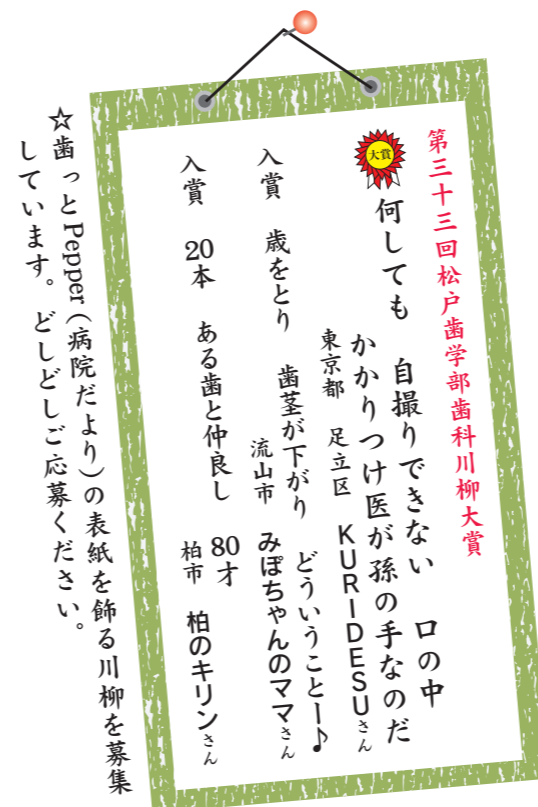
歯つとPepper

日本大学松戸歯学部付属病院だより

間違い探しの答えを当てて景品をもらっちゃおう!
(詳しくはP.4をご覧ください)

第48号

NO.1
2023.2.1



タイトル

じゅんたくん 2歳

病院からのお知らせ (2・3月の診療について)

赤字日が休診日となりますので、ご来院の際はご注意ください。
※青字日は、土曜診療 (診療終了13時)

2023年2月							2023年3月						
日	月	火	水	木	金	土	日	月	火	水	木	金	土
			1	2	3	4				1	2	3	4
5	6	7	8	9	10	11	5	6	7	8	9	10	11
12	13	14	15	16	17	18	12	13	14	15	16	17	18
19	20	21	22	23	24	25	19	20	21	22	23	24	25
26	27	28					26	27	28	29	30	31	

※2/11(土)は祝日ですが土曜診療を行います。

TOPICS

トピックス

- 表紙 患者さんからの写真
- 〃 第33回川柳
- 〃 病院からのお知らせ
- P2 診療科案内 口腔インプラント科
- 〃 栄養室から
- P3 はなしか歯医者の独りごと
- 〃 新校舎新築工事について
- P4 間違い探し
- 〃 インプラント治療説明会のご案内
- 〃 編集後記

診療科案内

口腔インプラント科

口腔インプラント治療は、むし歯や歯周病で歯を失ってしまった方へ、インプラント体(人工歯根)を顎の骨に埋入し、その上に上部構造(人工歯・かぶせ物)を装着することで、審美性や咀嚼機能を回復する治療法です。長期間の良好な治療成績も報告されていますが、口腔インプラント治療が普及するに伴い、インプラント周囲炎やかぶせ物の破損など多くの合併症が生じているのも事実です。

当院口腔インプラント科は、初診時からメンテナンスに至るまで複数の診療科と連携し包括的な治療や様々な合併症への対応を行っています。個々の患者さんのお口の中と全身の状態を考慮し、生活の質(Quality of Life)の向上を目指し診療を進めています。

近年、歯科業界ではデジタルトランスフォーメーション(Digital Transformation)が進み、当科でも口腔内スキャナー(写真①)やインプラント埋入

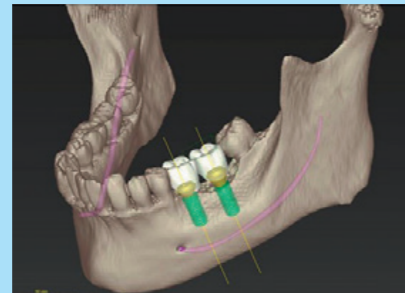
手術のシミュレーションソフト(写真②)、サージカルガイド(写真③)の製作などにデジタル技術を応用し治療を行っています。

特に、口腔内スキャナーは小型のスキャナーを使いデジタルの型を取る手法で、従来の粘土のような材料を使わず、嘔吐反射が出てしまう(気持ち悪くなってしまう)方へも有効です。また、シミュレーションソフトやサージカルガイドの使用は安全にインプラント埋入手術を行うのに大変有効な手段となっています。

口腔インプラント治療に興味がある方は、インプラント説明会を開催しておりますので、お気軽にご参加ください。口腔インプラント治療は歯の欠損を補うのに有効な治療法ですが、健康な自分の歯に勝るものはありません。むし歯や歯周病にならないように予防をしっかり行い、歯を失わないことがとても大切です。



写真①



写真②



写真③

栄養室から たんぱく質たっぷりの豆腐コロッケ

寒い冬の間お鍋で活躍した材料をたまには形を変えて食べてみませんか。

豆腐コロッケ(1人分287kcal タンパク質15.9g 脂質15.3g 塩分0.7g)

A	木綿豆腐	100g	生タラ	30g
	ねぎ	30g	シイタケ	10g
	カレー粉	2g	小麦粉	5g
	油	1g	塩、胡椒	少々

キャベツ	30g	レモン	1切れ
小麦粉	5g	溶き卵	10g
パン粉	5g	揚げ油	適量

- ①豆腐は良く水切りをする。
- ②生タラはレンジで蒸してからほぐしておく。
- ③ねぎ、シイタケは微塵切り。

- ④Aの材料すべてを入れよくこねる。(カレー粉は好みで増減してください)
- ⑤材料が良く混ざったら2~3等分にして小判型に成型する。
- ⑥小麦粉、溶き卵、パン粉の順に衣をつけて170℃の油で揚げる。
- ⑦付け合わせにキャベツ、レモンを添える。かけるものはソースか醤油お好みで



新校舎建設工事が始まりました

2022年4月より日本大学松戸歯学部創設50周年記念事業として、新校舎(地上4階建 校舎棟・地上1階建 守衛所)の新築工事が始まりました。新校舎棟はキャンパス中央に位置し、教育・研究・管理の場として松戸歯学部の中核を担う機能を集約します。現在、2024年4月の使用開始を目指し工事が進められております。

また、新校舎建設に伴い中庭側の駐車場を閉鎖・移転させていただくこととなり、これにより患者用駐車場の管理をタイムズ24株式会社に委託し、有料とさせていただきますこととなりました。患者さんにおかれましては多々ご不便お掛け致しますが、何卒ご理解とご協力のほどよろしくお願い申し上げます。



落語立川流:立川抜志
松戸歯学部卒(5期生)

はいしゃ はなしか歯医者^{はいしゃ}の独りごと

第23話 二刀流で行こう!

アメリカのメジャーリーグで大活躍してる、大谷翔平選手、すごいですよねえ…。

ピッチャーでもバッターでも超一流!アメリカではアジア人は軽く見られてるのに圧倒的な人気!まあ彼は日本人と云うより世界人、Jイヤ宇宙人かも…。

人気の秘密は二刀流なんだろうな…そうそう誰でも出来るこっちゃありません。

実は、ワタシも二刀流やっています。え? 嘶家と歯医者で? そうではありません、それは二足のワラジ…。

皆さんもすぐできますよ! なんだったら三刀流いってみます?

カンの鋭い方は、もうお気づきでしょうけど、歯ブラシの話です。

歯ブラシは何のために使うかってと、歯磨きですワねえ…でも、磨くというより本当にやってほしいのはお掃除でして、歯ブラシー一本で全部掃除しようというのは少々乱暴な話なんですな…。

おうちのお掃除を考えてみますと、いろんな所を掃除しなくちゃいけません。畳の部屋もあれば、

フローリングもある、お風呂にはタイルがあったりしますよねえ…これ全部一本のほうきで掃除しませんワな…ましてやお掃除ロボットじゃ無理! 言っときますけど、アレで綺麗になるのは住人がロボットのために先回りして片づけてるからで、云ってみやロボットに掃除させられてるんですよ!

そういう具合にできれば、電動歯ブラシも、もっと効果が上がるでしょうかねえ…。

さて、タイルはクレンザーを撒いてブラシでゴシゴシ、これを置にはしないですよえ…。

もっと優しいほうきを使いますよね? 木の床もまた別のほうき、庭は竹ぼうきかしらね?

これだけで三刀流四刀流ですよ?

お口の中もこんな感じで、タイルはエナメル質、畳は歯茎、フローリングは歯茎が下がって出てきた根っここの部分、これを一本の歯ブラシでは無茶ってモンですワ!

道具もやり方もいろいろ使って、上手な多刀流生活を!

どうやったらいいのかは、プロの歯科衛生士さんに聞きましょうね!

