

ご自由にお持ちください

歯つとPepper

日本大学松戸歯学部附属病院だより

間違い探しの答えを当てて景品をもらっちゃおう!
(詳しくはP.4をご覧ください)

第43号

NO.3

2019.12.1

間違い探し

正解者の中から、先着10名様に景品を差し上げます。

- ★2枚の写真にある違う部分を見つけてください。全部で10カ所あります。
- ★正解がわかった方は、本用紙の違っている部分に○をつけ、1階総合受付Iカウンターにお持ちください。景品と交換させていただきます。
- ★景品交換の際にお名前をご記入いただきます。
- ★おひとりさま1回限りです。



インプラント治療説明会のご案内

(令和2年1月~2月)

インプラント(人工歯根)についての説明会を実施しております。

○集合場所 1階ロビー(テレビ前)
会場は別の場所になります。

○参加費 無料

開催日	曜日	開始時間
1月4日	土	午前10時
1月15日	水	午後2時
1月27日	月	午前10時
2月8日	土	午前10時
2月21日	金	午後2時

※3月以降の予定については、本院ホームページにてご確認ください。

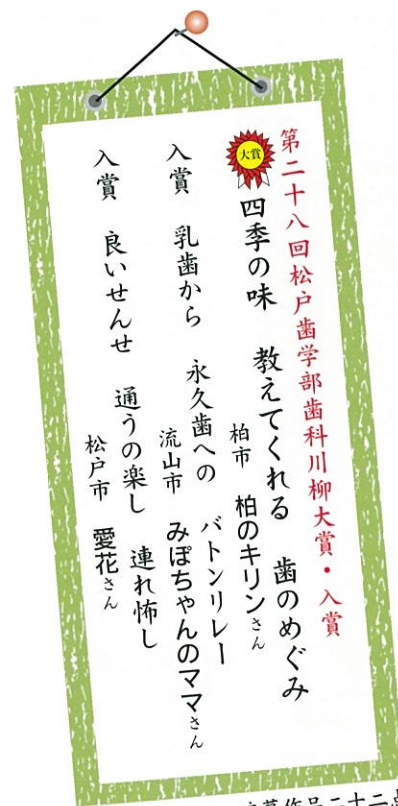
発行責任者: 病院長 松島 潔
 編集責任者: 岡部 達
 発行元: 日本大学松戸歯学部附属病院
 〒271-8587 千葉県松戸市栄町西2-870-1
 TEL: 047-360-7111
 ホームページアドレス
<http://www.mascat.nihon-u.ac.jp/hospital>

編集委員

北川 剛至, 小峯 千明, 濱野 美緒, 目澤 優, 末光 正昌,
村岡 宏隆, 小松崎康文, 島田 敦子, 竹浪沙耶果, 渡部 敦,
三浦 信子

編集後記

病院1階のしろくまくんがクリスマスに向けて着がえました。皆さんの笑顔がみたいと委員一同、心をこめて行いました。新しい企画や本誌の記事に関するご意見・ご要望・アイデアなど、何でもかまいませんので、お気軽に総合受付Iの受付職員までお申し付けください。



応募作品二十二点



タイトル

Lilyちゃん 2歳

病院からのお知らせ(年末年始の診療について)

赤字が休診日 となりますので、ご来院の際はご注意ください。

2019年12月							2020年1月						
日	月	火	水	木	金	土	日	月	火	水	木	金	土
1	2	3	4	5	6	7				1	2	3	4
8	9	10	11	12	13	14	5	6	7	8	9	10	11
15	16	17	18	19	20	21	12	13	14	15	16	17	18
22	23	24	25	26	27	28	19	20	21	22	23	24	25
29	30	31					26	27	28	29	30	31	

※青字日は13時に診療終了となります。

TOPICS

トピックス

- 表紙 患者さんからの写真
- 〃 第28回川柳
- 〃 病院からのお知らせ
- P2 診療科案内 歯周科
- 〃 ノロウイルス対処と予防
- P3 はなしか歯医者さんの独りごと
- 〃 知覚過敏(対策編)
- 〃 松戸まつり
- P4 間違い探し
- 〃 インプラント治療説明会のご案内
- 〃 編集後記

初診受付時間

【平日】 午前9:00~午前11:00
【土曜日】 午前9:00~午前10:00

※土曜日に小児歯科, 矯正歯科, 顎関節・咬合科, 口・顔・頭の痛み外来, 医科以外を受診される場合, 紹介状(診療情報提供書)を持参の方のみ受付となりますので、ご来院の際はご注意ください。

再診受付時間

【平日】 午前9:00~午後3:30
【土曜日】 午前9:00~正午12:00

入院患者さんへの面会時間

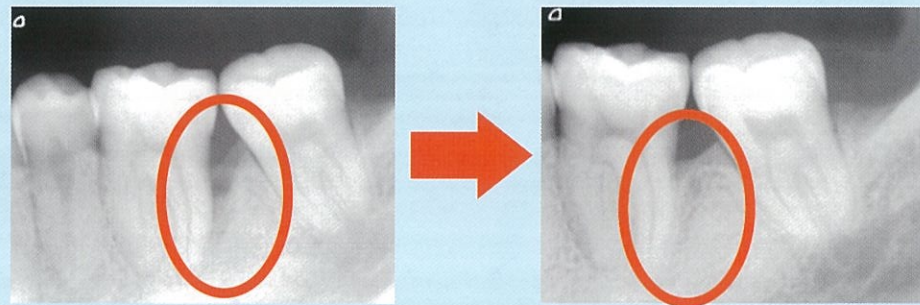
【平日・土曜】 午後3:00~午後8:00
【日曜・祭日】 午後1:00~午後8:00

初診時に歯周病が中等度から重度と判定された患者さんは、予後不良歯として抜歯となる症例を除き、歯周外科治療が必要となる場合が多いです。歯周病により一度失われた組織や深くなった歯周ポケットは、初期治療のみでは組織の再生やポケットの深さの減少をすることができません。特に、奥歯は根の状態が複雑なため、初期治療のみでは根に付着した歯石を完全に除去するのは不可能で、歯周外科手術により歯肉を切開・翻転後に目視して歯石を除去しなければなりません。また、歯石が根に付着した状態が続くと、歯石の凹凸が汚れの溜まり場となりさらに歯周病が悪化していきます。

現在、失われた歯周組織を再生させる薬剤として、歯周病で失われることなく残った歯周組織に存在し

ている細胞を賦活化する成長因子(エムドゲイン®とリグロス®)や骨移植材があります。およそ3ヶ月～6ヶ月で歯周組織の再生がエックス線写真により確認できます。できるだけ歯周組織が残っている状態で手術を行った方が、術後の経過も良いことが分かっています。つまり、著しく歯周組織の喪失が起こった歯では、歯周組織を再生する手術ができないことがあります。

日本人の約80%は重症度こそ違いますが、歯周病に罹患していると言われており、歯周病は、重症化するまで症状として現れにくい病気です。お口の中をきれいに磨けている自信のある方も3ヶ月に1回の定期検診を行い、歯周病を早期発見・治療することで、病状を重症化させないことが重要です。



エムドゲイン®を使用した再生療法により OPE 後5年を経過した症例

ノロウイルス対処と予防

毎年冬場に流行し、感染性胃腸炎の原因となるノロウイルスは、激しい下痢や嘔吐などの症状を引き起こし、感染力が強いのが特徴です(潜伏期間24～48時間)。

感染経路は汚染された食事、飲料水による感染とノロウイルス感染者の汚物による接触感染や飛沫感染です。

ノロウイルスは生存力が強く、感染力を失うことなく存在するため、放置された嘔吐物、便から容易に感染が広がります。排泄物を処理する際には、適切な方法で素早く処理することが大切で、確実に感染力をなくすには、次亜塩素酸ナトリウムの消毒薬を使用します。

【予防方法】

- ・手洗い 流水と石鹸使用
- ・食品はしっかり加熱(特に2枚貝) 85～90℃で90秒以上加熱によりウイルスは感染力をなくします。
- ・キッチンや調理器具の消毒 洗剤などを使用して洗浄後、次亜塩素酸液(ハイター、ピューラックス等)で拭きとる。または熱湯85℃以上で1分以上による加熱。
- ・頻繁に手で触れるものを清潔に保つ。(ドアノブ、手すり、トイレ、イス等)



落語立川流：立川抜志 松戸歯学部卒(5期生)

はなしか歯医者^{はいしゃ}の独りごと
第18話 なんでシンケー取ったのに痛いよ～？

ソモソモ、全部は取れてませんからね…。

イエイエ、取り残したってコトではありませんヨ。まあ、シンケーってモノは複雑な形で、まっすぐじゃないトコロが残っちゃって苦労するってことが、タマにはあるんですが、ソコではなくもっと本質的なことで…。

モトモト、歯のシンケーには外と内ってものがありまして、普通にシンケーと呼んでるものは内の方なんですな…シンケー取るってのはこっちでして、外は取りません。って云うか取れません。外を取ろうとすると、歯がなくなっちゃう…つまり外のシンケーってのは歯を支えてる組織のことなんですな。

内のシンケーが腐ってしまうとドンドン体の深いところまで進んで、歯を支えている組織までコ

ワしてしまうと歯がダメになるんで、外のシンケーを守るためにシンケー取るって仕事をするんですな。

シンケー殺すとか昔は云いましたけど、あまりにイメージが悪すぎますよね…シンケーなんか取ってませんよ、取ってるのは「元シンケー」つまりダメになったヤツですな。

シンケー取っちゃいけねえ、みたいな話はソモソモおかしい…。

そう云う治療をすると、内と外の境目でシンケーをちぎってくることになるので外に響きます。それで後で歯が浮くみたいなことが起こるんですな。

すでに悪さが外に及んでいる場合はもっと痛みが出ます。取っていない外がそのまま痛がってるわけでもんね。

これもこれも、身体が一所懸命治そうとしてる姿…嫌がらないで優しく見守ってあげましょうね…。

冷たいものを飲むと歯がしみるのですが…
コレってむし歯ですか？(対策編)

歯にむし歯が存在していないのに歯がしみるという症状が認められることを知覚過敏と言います。

これらの場合、鋭い器具で疑わしい部位を触ることによって痛みの場所を明確にすることができます。知覚過敏は歯の表面を溶かしてしまうような酸性的な食事や飲み物を控えること、歯の根が露出してしまっている場合には露出した根の表面からの刺激の入力を防止するために歯の根の表面をコーティングすることで対応することができます。最近では知覚過敏用の歯磨き粉を用いることも効果的です。

また、歯は軽度の刺激を受け続けると中の歯の神経が反応することにより新たな象牙質(修復象牙質)というものを形成し、刺激に対して抵抗する機能を持っています。知覚過敏に対する処置がなかなか奏効しなくても、時間がたてば修復象牙質が

形成され症状が消失することも期待できます(修復象牙質の形成には数か月かかります)。

しかしながら歯がしみるという症状が、むし歯によるものかそれとも知覚過敏によるものなのかを患者さん自身が判断するのは非常に難しいものです。

もし気になるような症状がある場合には必ず歯科医師による診察を受けることをお勧めします。



知覚過敏用歯磨き粉

「松戸まつりイン2019」に参加しました!

10月5日・6日に松戸駅周辺にて「松戸まつりイン2019」が開催されました。松戸歯学部も西口デッキ正面にブースを設置させていただき、舌圧測定、咀嚼能力測定、さらに現役歯科衛生士によるブラッシング指導を行いました。初日こそ快晴に恵まれましたが、2日目はあいにくの雨模様となってしまいました。そのような中でも両日とも多くの方々に立ち寄りいただき、皆様のお口の中への意識の高さを感じることができました。また来年もよろしくお願い致します。

